

Strategická politika Botanické zahrady Liberec na období 2016 – 2026

Preambule

Příspěvkové organizace zřizuje zastupitelstvo statutárního města Liberec na základě §84 zákona 128/2000 Sb., o obcích, v platném znění, základní právní rámec pro její činnost pak poskytuje §27 – 37b zákona 250/2000 Sb., o rozpočtových pravidlech územních rozpočtů, v platném znění. Příspěvkové organizace jsou zpravidla neziskové, hospodaří s peněžními prostředky, které získávají zpravidla svou činností a z rozpočtu zřizovatele. Poskytování příspěvku zřizovatelem je od roku 2015 uváděno do souladu s tzv. veřejnou podporou, která je obecně v zemích EU z titulu primárního práva zakázána. Z pohledu zákona 106/1999 Sb., o svobodném přístupu k informacím, v platném znění, jsou příspěvkové organizace tzv. povinnými subjekty (§2), a vztahuje se tedy na ně povinnost informace poskytovat.

Na základě zákona 250/2000 Sb. (§27, odst. 2) vydává zřizovatel o zřízení příspěvkové organizace tzv. zřizovací listinu . Ta však obsahuje základní informace o hlavním předmětu činnosti, doplňkové činnosti či svěřeném majetku, nikoliv však o rozvojových cílech organizace, zvláštních kontrolních orgánech (dozorčí rady), způsobu vyrovnání s veřejnou podporou apod. Tyto parametry vymezuje následující strategická politika příspěvkové organizace.

I. Cíle a priority BZL

1. Stručný popis současného stavu a základní cíle

Botanická zahrada Liberec, příspěvková organizace (dále jen „BZL“) je špičkovou kulturní institucí města. Tradice této kulturní instituce sahá až do roku 1895.

Hlavní účel činnosti BZL je stanoven zřizovací listinou organizace (příloha č. 1) a je následující:

- vykonává populárně vědeckou činnost v oblasti kultury pro veřejnost
- je centrem odborného dění v oblasti profesního zaměření na botaniku a zahradní umění
- zachovat si pozici přední instituce svého druhu v ČR
- přinášet inspirativní tvůrčí příklady
- podílet se na záchraně ohrožených druhů české a světové flóry
- z pověření MŽP ČR být záchranným centrem pro rostliny CITES

Předmět činnosti je zřizovatelem stanoven následovně:

- vytvářet v areálu BZL kultivané prostředí přírodního charakteru
- botanické sbírky a expozice označit a popsat odbornými vědeckými názvy (jmenoslovím)
- spravovat a rozvíjet kolekce druhů z české i světové flóry
- shromažďovat zajímavé kultivary pro vystavování nebo odbornou spolupráci s jinými botanickými zahradami nebo vědeckými institucemi
- uchovávat a ošetřovat ohrožené druhy rostlin
- věnovat se tradicím akvaristiky
- vydávat informační materiály související s činností BZL

Botanická zahrada Liberec je ve vzdělávacím procesu místem pro odbornou spolupráci se příslušnými středními a vysokými školami pro uskutečňování praktické výuky, praktického výcviku nebo organizování odborných seminářů.

BZL prezentuje 32 následujících botanických témat:

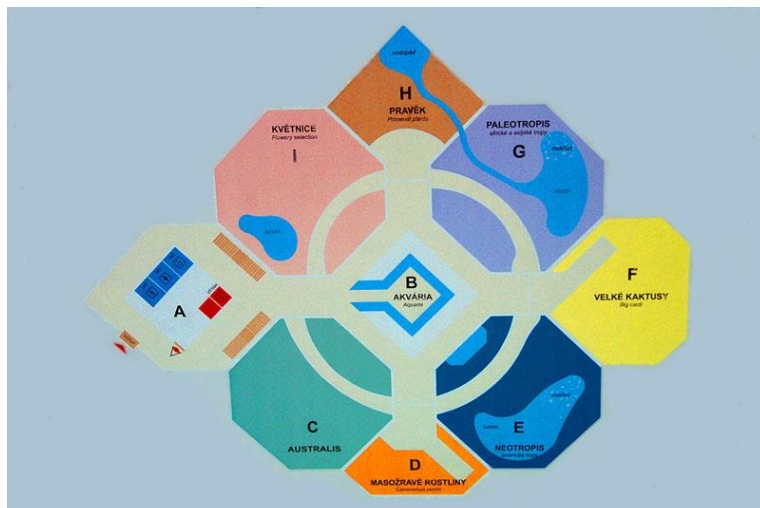
- | | |
|---|---|
| 1. Sběrka kosatců | 16. Mokřadní a vodní rostliny |
| 2. Sběrka denivek | 17. Sběrka a ukázka plodů a semen |
| 3. Sběrka pivoňek | 18. Květena Austrálie |
| 4. Sběrka hvězdnic | 19. Masožravé rostliny |
| 5. Sběrka plamének | 20. Květena amerických tropů |
| 6. Sběrka botanických a sadových růží | 21. Kaktusy a americké sukulenty |
| 7. Sběrka kultivarů růží (čajohybridy a polyantky) | 22. Květena asijských a afrických tropů |
| 8. Fruticetum – sběrka okrasných keřů | 23. Archaické rostliny (Cycadales, tropické jehličnany) |
| 9. Klasické alpinum | 24. Kapradiny |
| 10. Teplomilná květena severních Čech | 25. Archaické kultivary (včetně kamelií) |
| 11. Krkonoško-jizerská květena Libereckého kraje | 26. Akvária (včetně ukázek symbióz živočichů s rostlinami a vodních rostlin) |
| 12. Květa hajní a vřesovištní | 27. Rostliny leknínovité (včetně velkých tropických druhů – viktorií a euryalé) |
| 13. Ukázky netradičních zahradních designů /Orientální zahrada a moss gardening, Design v duchu přírody (Naturalistic Design), Depresivní zahrádka/ | 28. Africké sukulenty |
| 14. Sběrka pěnišníků | 29. Madagaskarské endemické sukulenty |
| 15. Sběrka plamének | 30. Endemická flóra Kanárských ostrovů |
| | 31. Bonsaje |
| | 32. Orchideje a jiné klenoty ve vitrínách |

BZL spravuje největší veřejnosti přístupný skleníkový komplex v ČR o ploše 3.920 m² (např. BZ Praha má 1750 m²). Ohledně celkové plochy areálu se BZL rozprostírá na 20.000 m² (naopak BZ Praha má cca 50.000 m²). BZL v současnosti disponuje 8350 druhy rostlin, což je nejvyšší stav v celé historii BZL.

V areálu BZL jsou tyto expozice:

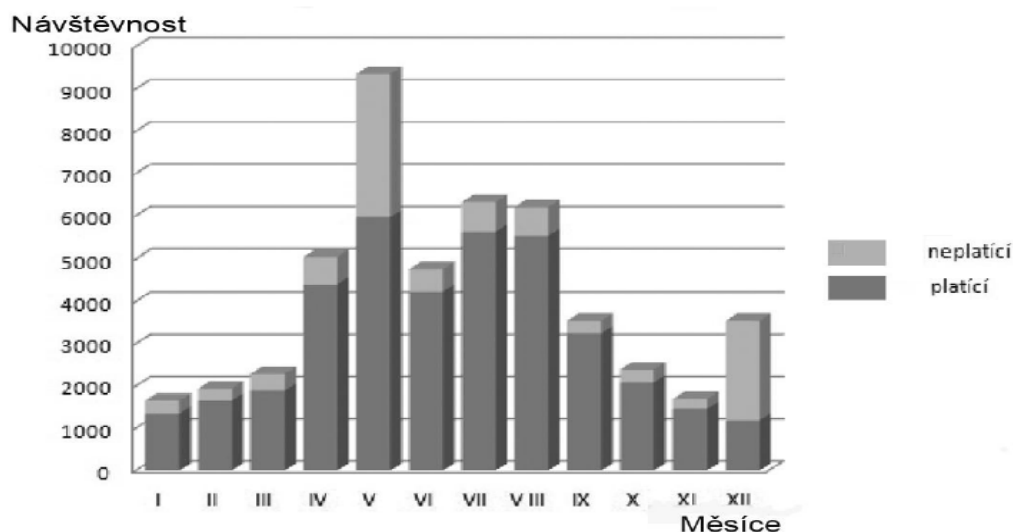
1. Park – růže a keře
2. Trvalky
3. Alpinium
4. Skleníky pavilon A – vstupní
5. Akvária – pavilon B, přízemí
6. Australská květena – pavilon C - Australis
7. Masožravé rostliny – pavilon D
8. Tropy Nového světa – pavilon E - Neotropis
9. Velké kaktusy – pavilon F
10. Tropy Starého světa – pavilon G - Paleotropis
11. Pravěk – pavilon H
12. Květnice – pavilon I
13. Orientální zahrada a bonsaje
14. Zvláštní sukulenty a kaktusy – pavilon A (horní etáž)
15. Aridní Afrika a Madagaskar – pavilon B (horní etáž)
16. Orchideje a jiné klenoty ve vitrínách
17. Stezkou podél skleníků – pěnišníky a popínavé plaménky

Plán skleníků:



Celková menší plocha BZL oproti větším botanickým zahradám a komplexům má vliv na nižší absorpční kapacitu areálu v denních (měsíčních) špičkách a je určující pro stanovení udržitelné míry návštěvnosti. Kumulativní roční návštěvnost BZL je na úrovni cca 50 tisíc návštěvníků.

Graf: měsíční průběh návštěvnosti BZL



Odborná publikační činnost je prostředek BZL k ověřování odbornosti personálu BZL a dobrého odborného jména. Odbornými publikacemi v zahraničních časopisech také BZL dobře reprezentuje město Liberec (vybrané příklady viz www.botanic-garden-liberec.com). Strategickým cílem je udržet i v budoucnu tuto pozici mezi nadprůměrnými zařízeními svého typu již jen proto, že provozuje nejrozsáhlejší tropické expozice v České republice a má také nejdelší tradici ze všech BZ v republice.

Souběžně je v zájmu udržet a rozvíjet populárně naučnou publikační činnost prostřednictvím internetových stránek BZL (<http://www.botaniliberec.cz>), uveřejňováním článků do odborných časopisů (např. Živa aj.).

Ve zřizovací listině BZL z roku 2009 (viz příloha č. 1) je určena spolupráce s dalšími obdobnými pracovišti, která se uskutečňuje následovně:

- poskytování biologického materiálu k výzkumu
- záchrana ohrožených rostlin CITES
- recenzní činnost

CÍL:

- 1. zachovat BZL vysokou kvalitu expozic**
- 2. udržet BZL jakožto populárně vzdělávací zařízení**
- 3. zachovat roční návštěvnost BZL a hledat způsoby zvyšování na úroveň 60 tisíc návštěvníků ročně**
- 4. zachovat BZL status záchraného pracoviště ohrožených rostlin CITES**

2. Rozvojové cíle BZL a předpoklady pro jejich naplňování

Jednotlivé rozvojové cíle BZL pokrývají celkem 6 různých oblastí: lidské zdroje, financování provozu, transformaci právní formy, mezinárodní ukotvení, péči o majetek a vnější transparentnost BZL jako organizace města.

A. Posílení lidských zdrojů

Počet zahradníků v BZL odpovídá velikosti areálu. V BZL je podle zjištění poměr mezi pracovníky – zahradníky a pracovníky v administrativě vyvážený. Případné pracovní posílení by bylo vhodné v oblasti “poskytování informací pro veřejnost” zejména přímo v expozicích. Poskytovatelé informací by současně plnili úlohu dohledu nad expozicemi. Pro tento druh činnosti by mohlo být využito případně formy dobrovolnictví či spolupráce s jinými městskými společnostmi, např. KONTAKT.

CÍL: posílit stav zaměstnanců o 1 pracovníka v přímé závislosti na zlepšení rozpočtování BZL, případně využít formy dobrovolnictví

B. Finanční zajištění provozu

K naplnění svých úkolů potřebuje BZL nutně provozní finanční zdroje. Ty získává v současnosti jako příspěvková organizace města jednak formou pravidelných ročních příspěvků na provoz z rozpočtu zřizovatele, rovněž vlastními příjmy z hlavní a hospodářské činnosti

Tab: Příspěvek města Liberec a tržby ze v letech 2010 – 2015:

Rok	Příspěvek města	Tržby
2010	11 453 000	4 371 000
2011	10 000 000	6 484 000
2012	9 534 000	5 281 000

2013	10 900 000	4 854 000
2014	10 915 000	5 441 000
2015	10 700 000	5 411 000
2016	10 930 000	

Peněžní fondy BZL

Mimo příspěvek na provoz žádá BZL nepravidelně o prostředky na investiční akce většího rozsahu. Méně nákladné investice typu nákup vozidel, inovace technického zařízení atp. řeší BZL z vlastních zdrojů investičního fondu. Příspěvek na provoz, který je podstatně nižší než u srovnatelných BZL, je každoročně výsledkem možností rozpočtu města a konsensu politické reprezentace města, přičemž BZL na jeho výši nemá v podstatě žádný zásadní vliv. Už v roce 2013 činil příspěvek zřizovatele 10,9 mil. Kč, takže reálný růst za posledních 3 roky je fakticky nulový (stav 2016 je 10,93 mil.Kč). Bez odpovídající podpory ze strany města Liberec a Libereckého kraje bude stávající výše příspěvku v současné právní formě příspěvkové organizace znamenat do budoucna negativní tendenci, která může plíživě vést k jeho postupné degradaci expozic.

CÍL:

- 1. perspektivně zvyšovat finanční podporu z veřejných zdrojů města a kraje, a to adekvátně s růstem nákladů na provoz (odhad cca 3% roční nárůst)**
- 2. usilovat při jednání se zřizovatelem o ponechání alespoň 50 % odpisů z nemovitostí na minimální reprodukci majetku (každoročně)**
- 3. postupné zvyšování příjmů z mimorozpočtových zdrojů**
- 4. naplnit rezervní fond v částce 1 mil. Kč jakožto nástroj pro krytí mimořádných situací**

C. Mezinárodní ukotvení

Mezinárodní spolupráce je nejen důležitá po stránce udržení prestižního jména a vizitky BZL, ale pro udržení spolupráce v oblasti výměny semen. Mezinárodní spolupráce BZL se uskutečňuje s cca 300 botanickými zahradami ve světě formou výměny semen, BZL je vysoce hodnocena jakožto poskytovatel geneticky čistého a biologicky hodnotného materiálu. Toto umožňuje pro BZL zpětně získávat jiný potřebný biologický materiál pro obohacení a rozvoj vlastních expozic a sbírek.

Stěžejní pro BZL je nadále se účastnit aktivně zahraničních výstav s prezentacemi BZL a svých odborných vědomostí. Účast na výstavách propaguje odbornou úroveň BZL a zachovává pozici BZL jakožto důvěryhodné instituce pro další mezinárodní výměnu semen a jiného materiálu. BZL také formou recenzní činnosti spolupracuje s redakcemi světových odborných časopisů. Současně se jedná o prezentaci dobrého jména města Liberce jako zřizovatele i zajímavou destinaci pro cestovní ruch.

Mimo spolupráce s jinými botanickými zahradami a prezentace BZL na výstavách má důležité místo i uskutečňování odborných expedic. Expedice slouží pro získávání základních ekologických vědomostí, získávání materiálu pro expozice a výstavy a zdrojů pro publikační činnost. Znalosti získané přímo v terénech se posléze využívají ke zdokonalování expozic.

BZL funguje z rozhodnutí MŽP jako záchranné centrum ohrožených rostlin CITES. Tento status je kromě vyplývajících povinností i prestižní záležitostí mezi ostatními botanickými zahradami a určitým druhem "vyznamenání".

CÍL:

- 1. usilovat o zachování vysoké odborné úrovně při výměně semen**
- 2. vytvořit rozpočtové prostředky pro účast na výstavách a expedicích**
- 3. udržet pozici renomované instituce provádět recenzní činnosti pro jiné mezinárodní a zahraniční instituce**

D. Péče o objekt BZL a okolí

Hlavní areál BZL byl postaven v období 1995-2000, souhrnné náklady činily 140 mil. Kč. Pavilon L (pro leknínovité rostliny) byl postaven v r. 2013. Z hlediska plánovaného rozvoje BZL se nejvíce jeví potřeba dalšího růstu co do zastavěné plochy.

Náklady aktuálních plánovaných oprav BZL jsou v úrovni cca 790 tisíc Kč pro roky 2016 – 2017 (např. oprava stínícího a tepelně izolačního systému, oprav topení, opravy střešní krytiny apod.).

V dalším období je nutné nezanedbat včasnou obnovu vozového parku BZL, protože stáří techniky je 16 a více let.

CÍL:

- 1. usilovat o průběžnou údržbu nemovitého majetku BZL**

E. Transparentnost BZL

Z pohledu transparentnosti a otevřeného přístupu k veřejnosti se příspěvkové organizace, zřizované městem Liberec, řídí hned čtyřmi nástroji: zákonem 106/1999 Sb., o svobodném přístupu k informacím, v platném znění (dále zákon 1), zákonem 340/2015 Sb., o registru smluv, v platném znění (dále zákon 2), zákonem 563/1991 Sb., o účetnictví, v platném znění (dále zákon 3) a doporučením rady města k zajištění transparentnosti jejich činnosti, hospodaření s veřejnými prostředky a k naplnění požadavků zákona č. 106/1999 Sb., o svobodném přístupu k informacím z 20/1/2015, č. usnesení 65/2015 (dále 4).

Všechny tři zákonné normy stanovují PO povinnosti:

- ✓ zveřejňovat a poskytovat informace o své činnosti jako tzv. povinný subjekt v rozsahu, struktuře a termínech požadovaných zákonem (zákon 1), příp. souvisejícími právními předpisy (vyhláška č. 442/2006),
- ✓ zveřejňovat v registru smluv MV ČR soukromoprávní smlouvy, jakož i smlouvy o poskytnutí dotace nebo návratné finanční výpomoci v rozsahu požadovaném zákonem (zákon 2),
- ✓ zveřejňovat výroční zprávy a účetní závěrky uložením do sbírky listin obchodního rejstříku (zákon 3).

Doporučení rady města (4) pak podává PO návod, jakým způsobem přistupovat k plnění povinností v zákonech (1), (2) i (3), doporučuje plnit některá opatření nad rámec zákona 2 a souběžně implicitně pověřuje odbor školství a sociálních věcí k provádění každoroční kontroly. Tato doporučení se souběžně promítají do následujících cílů BZL:

CÍL:

- 1. pravidelně kontrolovat, zda BZL naplňuje požadavky zákona 106/1999 Sb. a souvisejících prováděcích předpisů o povinně zveřejňovaných informacích (každoročně, Ú: BZL, zřizovatel)**
- 2. zveřejňovat výroční zprávy a účetní závěrky vložení do sbírky listin obchodního rejstříku (každoročně)**
- 3. zveřejňovat v registru smluv MV ČR plné znění uzavíraných smluv, včetně dodatků i v případě, že výše hodnoty jejího předmětu je 50000 Kč bez daně z přidané hodnoty nebo nižší při akceptaci výjimek stanovených v § 3, odst. 2 zákona 340/2015 Sb. (kontinuálně)**
- 4. vkládat do textu smluv tzv. doložku transparentnosti: „Smluvní strany prohlašují, že souhlasí s případným zveřejněním obsahu této smlouvy v souladu s ustanovením zákona č. 106/1999 Sb., o svobodném přístupu k informacím, ve znění pozdějších předpisů.“ (kontinuálně)**

II. Dozorčí rada BZL a její role

Role dozorčích rad PO kombinuje prvky posílení kontroly PO zřizovatelem a vyhodnocování hospodářských, návštěvnických i odborných výsledků, nastavení efektivní komunikace mezi PO a zřizovatelem (průřezové obsazení dozorčích rad zástupci všech subjektů v zastupitelstvu města) především v oblasti potřeb a rozvoje PO i sdílené správy s Libereckým krajem, který některé PO podporuje prostřednictvím dotací či neinvestičních příspěvků. Dozorčí rady byly zřízeny usnesením rady města č. 749/2015 ze dne 15/9/2015 jako její poradní a iniciační orgány, fakticky zasedají od rozpočtového roku 2016. Dozorčí rady se řídí statutem ve znění z 19/1/2016 (příloha č. 2), úkoly dozorčí rady podrobně specifikuje článek III/4.

Dozorčí rada BZL pracuje od 18/11/2015 ve složení: Ing. Jaroslav Zámečník (předseda), Josef Jadrný, Václav Smrkovský.

III. Soulad financování BZL s veřejnou podporou

Statutární město Liberec uvádí financování svých PO do souladu s pravidly EU pro poskytování veřejné podpory od roku 2015 prostřednictvím pověření k poskytování služeb obecného hospodářského zájmu (dále SOHZ), obsahující mj. i kalkulací vyrovnávací platby a

mechanismy jejího vyúčtování. V prvním roce zastupitelstvo města schválilo pověření s jednorocní platností, v roce 2016 pak bylo vydáno s platností na dva roky (do 31/12/2017) s povinností vyúčtovat každoročně (nejpozději k 30/4) celkové náklady na poskytování hlavní činnosti, výnosů z vlastní činnosti a obdržených finančních prostředků z veřejných rozpočtů.

V letech 2016 – 2017 pověřil zřizovatel BZL (dále Podnik) následujícími službami:

- a) vytváří a uchovává ve svém areálu kultivované prostředí přírodního charakteru obsahující vědeckým jmenoslovím popsané a odbornými informacemi vybavené botanické sbírky a expozice, jejichž součástí jsou též druhy registrované jako ohrožené (tzv. červené seznamy), případně chráněné mezinárodními konvencemi, jež jsou uchovávány a ošetřovány jako součást obecného kulturního dědictví lidstva, a dále živé botanické unikáty stejného významu;
- b) spravuje a rozvíjí kolekce druhů z české i světové flóry a shromažďuje zajímavé kultivary, jež slouží k vystavování nebo k odborné spolupráci s jinými botanickými zahradami a vědeckými institucemi;
- c) provádí odbornou vědeckou práci a činnost v oblasti botaniky a zahradního umění, ochrany přírody a zachování biologické rozmanitosti a záchrany ohrožených druhů české a světové flóry, spolupracuje s národními i mezinárodními institucemi v oblasti své působnosti;
- d) z pověření Ministerstva životního prostředí ČR je záchranným centrem pro rostliny CITES;
- e) udržuje a rozvíjí tradici akvaristiky;
- f) zpřístupňuje areál botanické zahrady široké veřejnosti za účelem jejího vzdělávání v oblasti botaniky, ekologie, naplňování kulturních a rekreačních potřeb;
- g) provozování vydavatelské a nakladatelské činnosti v oblasti své působnosti; Podnik za tím účelem vydává informační a odborné materiály a publikace související s činnostmi botanické zahrady.

Vyrovnávací platba je konstruována jako souhrn prostředků získaných z veřejných rozpočtů (město, kraj, ministerstvo kultury aj.), které BZL potřebuje k financování výše uvedeného závazku služeb, a pro rozpočtový rok byla stanovena ve výši Kč 14.046.000,- (pravidla pro stanovení vyrovnávací platby – viz příloha č. 3).

V dalších letech se chce zřizovatel společně s BZL zaměřit na hlubší propracování a precizaci výpočtových vzorců a různých typů nákladů v nich uvedených, jakož i kontrolou vyúčtování a efektivní vynakládání veřejných prostředků. Možností je také usilovat o tzv. blokovou výjimku.

CÍL:

- 1. dále precizovat ekonomickou část pověření k poskytování služeb SOHZ (2017, Ú: zřizovatel, BZL)**
- 2. prověřit možnosti zpracování tzv. blokové výjimky (2017, Ú: zřizovatel)**

IV. Přílohy

Příloha č. 1 Zřizovací listina Botanické zahrady Liberec, p.o.

Příloha č. 2 Statut dozorcí rady BZL ve znění z 19/1/2016

Příloha č. 3 Pravidla pro stanovení vyrovnávací platby BZL (Podnik)

Příloha č. 3 Pravidla pro stanovení vyrovnávací platby BZL (Podnik)

Pravidla pro stanovení vyrovnávací platby BZL (Podnik)

Tato pravidla obsahují popis kompenzačního mechanismu a upravují postup a parametry pro stanovení vyrovnávací platby.

1. Vyrovnávací platba

Vyrovnávací platba se stanoví jako maximální částka nezbytná ke krytí čistých nákladů na poskytování služeb obecného hospodářského zájmu Podnikem dle čl. II odst. 1 Pověření, kterou může Podnik obdržet z veřejných rozpočtů. Čisté náklady se stanoví jako rozdíl mezi náklady a výnosy, které Podniku vzniknou v souvislosti s plněním závazku veřejné služby (hlavní činnosti) dle čl. II odst. 1 Pověření.

Vzorec pro výpočet vyrovnávací platby (VP):

$$VP = ÚVN - VHČ$$

VP maximální výše vyrovnávací platby (max. částka, kterou může Podnik obdržet z veřejných zdrojů na financování nákladů hlavní činnosti), tj. účty 671 a 672 a výnosy účtu 648 z veřejných rozpočtů

ÚVN úplné vlastní náklady hlavní činnosti, tj. účtové skupiny 50-59

VHČ vlastní výnosy z hlavní činnosti tj. účtové skupiny 60 - 66 (mimo výnosy účtu 648 z veřejných zdrojů)

přítom

$$ÚVN = PM + ON + OPN + PR + SR + O$$

PM přímý materiál činnosti hlavní činnosti

ON osobní náklady činnosti hlavní činnosti

OPN ostatní přímé náklady hlavní činnosti

PR provozní režie hlavní činnosti

SR správní režie hlavní činnosti

O náklady na odpisy majetku

Přímé náklady hlavní činnosti (Přímý materiál, Osobní náklady, Ostatní přímé náklady):

Přímými náklady se rozumí ty nákladové položky, které se vztahují pouze a výhradně k dané činnosti resp. existuje možnost stanovení jejich výše, jednoznačně příslušející k dané činnosti. Musí se vždy jednat jen o náklady nezbytně nutné.

Režijní náklady:

Režijními náklady se rozumí ty nákladové položky, které jsou společné pro hlavní i doplňkovou činnost a jejich výši, příslušející dané činnosti, lze stanovit pouze vhodnou metodou jejich rozvržení dle vhodné rozvrhové základny. Podnik je povinen mít vnitřní metodiku pro rozúčtování nákladů společných závazku veřejné služby a doplňkovým činnostem (konzistentnost účetních metod).

Výnosy z hlavní činnosti:

Jedná se o vlastní výnosy z hlavní činnosti, tj. úhrady za poskytování hlavní činnosti účtované jiným subjektům a další výnosy spojené s poskytováním hlavní činnosti (např. dary a příspěvky ze soukromých zdrojů), vyjma výnosů z veřejných rozpočtů.

2. Výnosy

Při stanovení výše vyrovnávací platby na následující rok se vychází z výše skutečných výnosů Podniku z poskytování služeb obecného hospodářského zájmu vymezených v čl. II odst. 1 Pověření dosažených v přechodném roce při současném zohlednění odhadu výnosů pro následující rok. Do odhadu výnosů lze vít v úvahu veškeré očekávané výnosy z vlastní činnosti. Skutečné výnosy Podniku ze služeb obecného hospodářského zájmu budou vyúčtovány vždy k 31. 12. příslušného roku a vzniklé rozdíly ve vyrovnávací platbě budou s pověřovatelem plně vypořádány.

3. Náklady

Při stanovení výše vyrovnávací platby na následující rok se vychází z výše skutečných nákladů Podniku vynaložených na poskytování služby v předchozím roce a odhadu nákladů na následující rok. Současně se vychází z vnitřní metodiky Podniku pro rozúčtování nákladů společných závazku veřejné služby a doplňkovým činnostem. Do odhadu nákladů pro následující rok lze vzít v úvahu zejména inflaci prognózovanou pro následující rok, možný růst spotřebitelských cen zboží či služeb, předpoklad růstu mzdových nákladů, případně další nutné náklady očekávané v souvislosti s plněním závazku veřejné služby v následujícím roce. Skutečné náklady organizace budou vyúčtovány vždy k 31. 12. příslušného roku a vzniklé rozdíly ve vyrovnávací platbě budou s pověřovatelem plně vypořádány.

4. Vyúčtování vyrovnávací platby

4.1. Po skončení účetního období příslušného kalendářního roku předloží Podnik SML vyúčtování obdržené vyrovnávací platby, a to nejpozději do 30. 4. roku následujícího. Vyúčtování musí obsahovat jasné, transparentní a detailní sledování použití poskytnuté vyrovnávací platby. Za tím účelem je Podnik povinen vést důsledně oddělené účetnictví pro činnosti v rámci závazku veřejné služby (tj. pro hlavní činnost) a ostatní činnosti vykonávané Podnikem (tj. doplňková činnost) a prokazatelně evidovat náklady a výnosy vzniklé v souvislosti s poskytováním služeb obecného hospodářského zájmu vymezených v Pověření a náklady a výnosy vzniklé při výkonu jiných činností (doplňková činnost). Na tyto doplňkové činnosti nelze vyrovnávací platbu poskytnout, resp. Podnik nesmí obdrženou vyrovnávací platbu použít na úhradu nákladů souvisejících s doplňkovou činností.

4.2. SML provede každoročně kontrolu a vyhodnocení vyúčtování obdržené vyrovnávací platby, kdy ověří oprávněnost výše poskytnuté vyrovnávací platby. V případě, že podnik obdrží nadměrnou vyrovnávací platbu (tj. částku vyšší, než je rozdíl mezi náklady a výnosy, které Podniku vzniknou v souvislosti s plněním závazku veřejné služby), je povinen tuto nadměrnou část vyrovnávací platby vrátit zpět do rozpočtu SML v souladu s Pověřením. Současně SML stanoví opatření pro zamezení případné nadměrné vyrovnávací platby při výpočtu vyrovnávací platby pro následující rok.

4.3. Pro stanovení výše vyrovnávací platby a při její následné kontrole budou uznány pouze náklady související s poskytováním služeb obecného hospodářského zájmu vymezených v Pověření.

Výše vyrovnávací platby na služby obecného hospodářského zájmu 2016:

náklady služby 2015 (Kč)	předpokládané náklady 2016 (Kč)	výnosy služby 2015 (Kč)	předpokládané výnosy služby 2016 (Kč)	vyrovnávací platba 2016 (Kč)
18.947.763,24	19.046.000	5.442.161,41	5.000.000	14.046.000